



PREZES
URZĘDU OCHRONY
KONKURENCJI I KONSUMENTÓW
TOMASZ CHRÓSTNY

Warszawa, 5 marca 2025 r.

DPK.441.22.2024.ŁS

Krajowa Rada Izb Rolniczych
Parzniew, ul. Przyszłości 5
05-804 Pruszków

Szanowni Państwo,

w odpowiedzi na wiadomość elektroniczną z dnia 19 grudnia 2024 r., wyjaśniam jak poniżej.

W przekazanym piśmie, skierowanym do Prezesa Urzędu Ochrony Konkurencji i Konsumentów (dalej jako: „Prezes UOKiK” lub „Prezes Urzędu”) w imieniu organizacji zrzeszających hodowców i producentów świń, zwracają się Państwo o podjęcie działań w związku z zaobserwowanym spadkiem cen na rynku żywca wieprzowego. Wskazują Państwo, że z informacji wpływających od producentów trzody chlewnej wynika, że zdecydowana większość podmiotów skupujących tuczniki w Polsce obniżyła ceny skupu powołując się na ceny obowiązujące w zakładach Animex Foods (dalej jako: „Animex”). W Państwa ocenie obniżenie stawek sprawia, że produkcja stała się nierentowna. Wyjaśniają Państwo, że cena skupu żywca w Polsce jest niższa niż w krajach, z których mięso jest importowane. Państwa zdaniem wiodące podmioty skupowe w kraju umawiają się co do ceny, działając na szkodę rolników. Wnoszą Państwo również o zbadanie opisanej sytuacji pod kątem praktyk monopolistycznych stosowanych przez Animex.

W pierwszej kolejności pragnę podziękować za przekazane informacje i poinformować, że poprawa warunków funkcjonowania rynku rolno-spożywczego stanowi jeden z priorytetów działań Prezesa UOKiK. Sytuacja na przedmiotowym rynku jest na bieżąco monitorowana pod kątem możliwości podjęcia przez Prezesa Urzędu działań, zarówno na podstawie ustawy z dnia 16 lutego 2007 r. o ochronie konkurencji i konsumentów¹ (dalej: „ustawa o ochronie konkurencji i konsumentów” lub „u.o.k.k.”), jak również na podstawie ustawy z dnia 17 listopada 2021 r. o przeciwdziałaniu nieuczciwemu wykorzystywaniu przewagi kontraktowej w obrocie produktami rolnymi i spożywczymi² (dalej jako: „ustawa o przewadze kontraktowej” lub „u.p.n.w.p.k.”).

¹ Dz.U. z 2024 r. poz. 1616.

² Dz.U. z 2023 r. poz. 1773.

Wskazuję przy tym, że na potrzeby niniejszej sprawy przeprowadzona została szczegółowa analiza sytuacji panującej na rynku wieprzowiny w 2024 r. i na początku 2025 r. Wnioski z tej analizy przedstawione zostały w dalszej części niniejszego pisma.

Analiza sytuacji na rynku wieprzowiny - wprowadzenie

Rynek wieprzowiny jest kształtowany przez podaż (trzody chlewnej jako surowca dla przetwórstwa oraz mięsa i przetworów jako produktów do konsumpcji) i popyt (na trzodę chlewną jako surowiec dla przetwórstwa oraz na mięso i przetwory jako produkty do konsumpcji) - wynikiem tego są określone ceny skupu trzody chlewnej i hurtowe czy detaliczne mięsa i przetworów.

Na rynku tym zachodzą typowe zachowania, zjawiska powtarzalne w określonym czasie. W następstwie opóźnień skutków reakcji na bieżącą sytuację cenową, w wyniku naturalnego cyklu produkcyjnego w chowie świń, utrzymuje się nieustanne niedostosowanie podaży i popytu w postaci tzw. górerek i dołków świńskich: zazwyczaj większej podaży żywca wieprzowego odpowiadają niższe ceny skupu i odwrotnie: mniejszej podaży odpowiadają wyższe ceny skupu trzody chlewnej.

Podaż trzody chlewnej

Sygnalem wskazującym na nastroje panujące na rynku żywca wieprzowego i na prawdopodobny rozwój wydarzeń może być zmiana liczebności pogłowia loch prośnych (w ciągu roku). W czerwcu 2023 roku stado tych zwierząt w Polsce było niewiele większe (o 1%) niż rok wcześniej. W grudniu 2023 roku loch prośnych było już prawie 13% więcej niż rok wcześniej.

Liczebność loch prośnych odnotowana w 2023 roku zapowiadała większą podaż żywca wieprzowego do uboju z krajowego stada podstawowego³ w 2024 roku⁴ i w efekcie presję na obniżkę cen jego skupu.

Tabela 1. Pogłowie loch prośnych i świń ogółem w Polsce, w tysiącach sztuk w latach 2020-2024.

Okres	lochy prośne		trzoda chlewna ogółem	
	pogłowie	zmiana roczna	pogłowie	zmiana roczna
Czerwiec 2020	550	+3,7%	11 433	+6,0%
Czerwiec 2021	507	-7,9%	11 033	-3,5%
Czerwiec 2022	418	-17,6%	9 611	-12,9%
Czerwiec 2023	422	1,0%	9 436	-1,8%
Czerwiec 2024 ⁵	439	4,2%	9 132	-3,2%
Grudzień 2020	547	+5,2%	11 727	+4,6%
Grudzień 2021	434	-20,6%	10 242	-12,7%

³ Grupa dorosłych osobników przeznaczonych do rozrodu, w trzodzie chlewnej: knury i lochy.

⁴ Z uwagi na cykl produkcyjny tuczników trwający niespełna rok: od zapłodnienia lochy do uboju tuczniaka mija 10-11 miesięcy.

⁵ W wynikach badania pogłowia i w Biuletynie statystycznym 9/2024 Głównego Urzędu Statystycznego (dalej: „GUS”) podano liczbę 468 tys. sztuk loch prośnych, prawie 11% więcej niż przed rokiem. Jednak w Biuletynie statystycznym 10/2024 i w kolejnych wskazano liczbę loch prośnych już tylko 439 tys. sztuk, choć wciąż większą niż rok wcześniej (o 4,2%).

Okres	lochy prośne		trzoda chlewna ogółem	
	pogłowie	zmiana roczna	pogłowie	zmiana roczna
Grudzień 2022	405	-6,7%	9 625	-6,0%
Grudzień 2023	456	12,8%	9 770	1,5%
Grudzień 2024	411	-9,9%	9 078	-7,1%

Źródło: opracowanie UOKiK na podstawie danych GUS.

Dla porównania, w Unii Europejskiej w połowie 2023 roku loch prośnych było 1,6% mniej niż przed rokiem, a pod koniec 2023 roku podobnie jak rok wcześniej.

W Polsce podaż tuczników pochodzących z rodzimego stada uzupełniana była przywozem/importem głównie prosiąt i warchlaków do odchowu. Według GUS, w 2024 roku trzody chlewnej ogółem⁶ sprowadzono do kraju w wadze o 8% większej niż w roku poprzednim. To również przełożyło się na większą podaż tuczników w 2024 roku niż w roku poprzednim (i presję na obniżkę ich cen).

Wynikiem podaży tuczników z krajowego chowu i świń sprowadzonych z zagranicy jest skala produkcji wieprzowiny w Polsce. Uwzględniając jedynie wstępne, tzw. meldunkowe dane, skup żywca wieprzowego w Polsce w 2024 roku był o 3% większy niż rok wcześniej⁷.

Warto w tym miejscu nadmienić, że GUS zaraportował skup żywca wieprzowego w samym tylko IV kwartale 2024 roku o 6% większy niż przed rokiem.

Podobnie dane z SliRZ ARiMR⁸ wskazują, że w 2024 roku dokonano uboju świń w ilości o 4% większej niż w roku poprzednim.

Dla porównania, Ministerstwo Rolnictwa i Rozwoju Wsi w swoim notowaniu w zakresie rynku mięsa wieprzowego w ramach Zintegrowanego Systemu Rolniczej Informacji Rynkowej 6/2025, powołując się na inne dane GUS, wykazał ubój trzody chlewnej w 2024 roku ponad 5% większy niż w 2023 roku w ujęciu liczbowym i prawie 8% większy w ujęciu wagowym.

Dane te - choć wstępne - w kontekście kształtowania się liczebności pogłowia świń w Polsce, skali ich przywozu i informacji o likwidacji stad⁹ uzasadniają niższe ceny skupu trzody chlewnej w 2024 roku niż w roku poprzednim.

W Unii Europejskiej, w tym w Niemczech, od stycznia do listopada 2024 roku łącznie odnotowano skalę ubojów trzody chlewnej o 1-2% większą niż rok wcześniej (w ujęciu

⁶ Czyli konkretnie gatunki domowe w ramach CN 0103.

⁷ Obliczenia UOKiK na podstawie Biuletynu statystycznego GUS 12/2024. Zwracamy uwagę, że GUS wykazał sumaryczny skup żywca wieprzowego w 2024 r. na poziomie 1,5 % niższym niż w roku poprzednim. Tak ujęte dane są jednak danymi wstępnymi, nieostatecznymi, które prawdopodobnie zostaną skorygowane - jest to kwestia metodyki przyjętej w GUS.

⁸ System Identyfikacji i Rejestracji Zwierząt Agencji Restrukturyzacji i Modernizacji Rolnictwa pozwala m.in. na rejestrację zgłoszeń zdarzeń dotyczących zwierząt, w tym skalę ubojów trzody chlewnej.

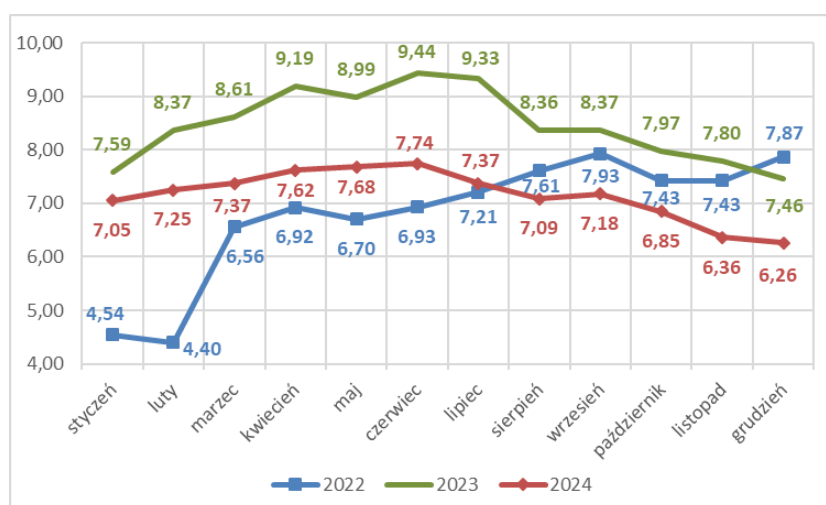
⁹ Według danych z SIRZ ARiMR liczba stad świń w Polsce w końcu 2024 r. wyniosła prawie 48 tys. i była o 7% mniejsza niż rok wcześniej (51 tys. w końcu 2023 r.) i np. 39% mniejsza niż w połowie 2021 r. (78 tys.). W ocenie niektórych obserwatorów rynku likwidację w 2024 r. również większych stad, które w dużym stopniu wpływają na liczebność pogłowia świń ogółem w kraju, można uznać za „zaskakującą” - porównaj np.: <https://www.gov.pl/web/arimr/system-identyfikacji-i-rejestracji-zwierzat>, <https://www.cenyrolnicze.pl/wiadomosci/>, [rynki-rolne/trzoda-chlewna/36675-od-poczatku-roku-w-polsce-zlikwidowano-blisko-2-5-tys-stad-swin-najszybciej-ubywa-malych-hodowli-do-5-sztuk](https://www.cenyrolnicze.pl/wiadomosci/rynki-rolne/trzoda-chlewna/36675-od-poczatku-roku-w-polsce-zlikwidowano-blisko-2-5-tys-stad-swin-najszybciej-ubywa-malych-hodowli-do-5-sztuk).

liczebnościowym czy wagowym)¹⁰. Ten wzrost był zatem mniejszy niż w Polsce. Ma to istotne znaczenie dla nieco odmiennego kształtowania się cen w Polsce i w pozostałych krajach UE, w tym w Niemczech.

Ceny skupu żywca wieprzowego

Według GUS, w 2024 roku średnia cena skupu żywca wieprzowego w kraju wyniosła 7,15 zł/kg i - prawdopodobnie na skutek podaży większej niż rok wcześniej - była o 15% niższa niż w roku poprzednim. Tylko w grudniu za trzodę chlewną płacono średnio 6,26 zł/kg - 1,5% mniej niż w listopadzie 2024 roku, 16% mniej niż rok wcześniej czy 34% mniej od rekordowo wysokiego średniego poziomu 9,44 zł/kg odnotowanego w czerwcu 2023 roku.

Wykres 1. Średnie ceny zakupu świń rzeźnych w PLN za 1 kg wagi żywej w kolejnych miesiącach lat 2022 - 2024.



Źródło: opracowanie UOKiK na podstawie danych GUS.

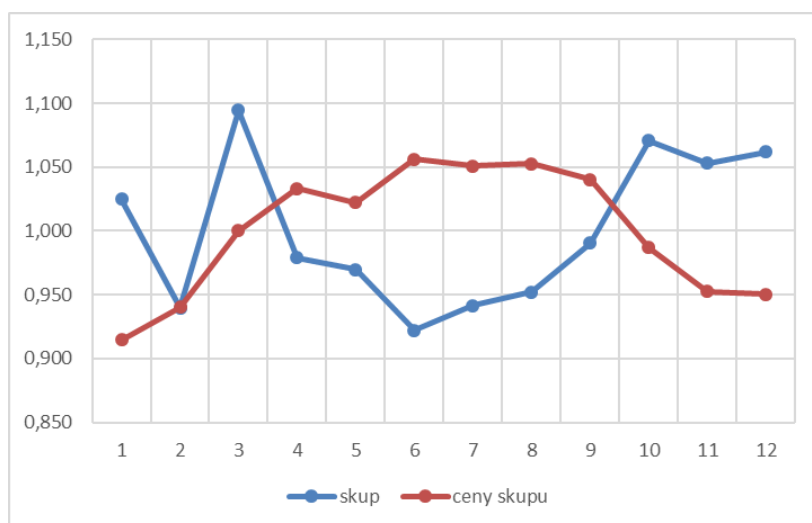
W 2025 roku utrzymywała się tendencja spadkowa cen. Według metodyki ZSRIR MRiRW, w piątym tygodniu stycznia trzodę chlewną skupowano po 5,35 zł/kg, tj. po cenie o 12% niższej niż przed miesiącem i 20% niższej niż rok wcześniej. Luty przyniósł już wzrost cen skupu świń, do 5,85 zł/kg w trzecim tygodniu tego miesiąca. Było to już co prawda 9% więcej niż przed miesiącem, ale jednak 19% mniej niż przed rokiem.

Informacje w zakresie kształtowania się wielkości skupu, ubojów i cen trzody chlewnej w Polsce wpisują się w obserwowane trendy.

Na rynku żywca wieprzowego występują wahania sezonowe, tj. zmiany, które - zazwyczaj - powtarzają się w tym samym okresie każdego roku. Najwyższe ceny skupu notowane są latem (czerwiec - sierpień), najniższe zaś na przełomie lat, co między innymi jest efektem zmian w skali skupu (czy ubojów) trzody chlewnej. Przykładowo, w latach 2010-2024 w czerwcu - sierpniu ceny były o około 5% wyższe wobec średniej ceny obliczonej dla 12 miesięcy (tj. wskaźniki sezonowości wynosiły około 1,05), zaś np. w listopadzie czy grudniu o 5% niższe. Z kolej poziom skupu w czerwcu - lipcu był o około 7% niższy wobec średniej, zaś w listopadzie czy grudniu o ponad 5% wyższy. Kwestie te dla lat 2010-2024 obrazuje wykres 2.

¹⁰ Według odczytu z dnia 13.02.2025 r. Kolejny miesiąc - grudzień - nie obejmuje zaktualizowanych danych z szeregu kluczowych krajów: Polski, Hiszpanii, Niemiec, Francji, Holandii czy Danii: <https://agridata.ec.europa.eu/extensions/DashboardPigmeat/PigmeatProduction.html>.

Wykres 2. Zmiany sezonowe wielkości skupu i cen trzody chlewnej w Polsce w poszczególnych miesiącach lat 2010-2024 (średnia z 12 miesięcy = 1).



Źródło: opracowanie UOKiK na podstawie Biuletynu statystycznego nr 12/2024 GUS i wydań wcześniejszych.

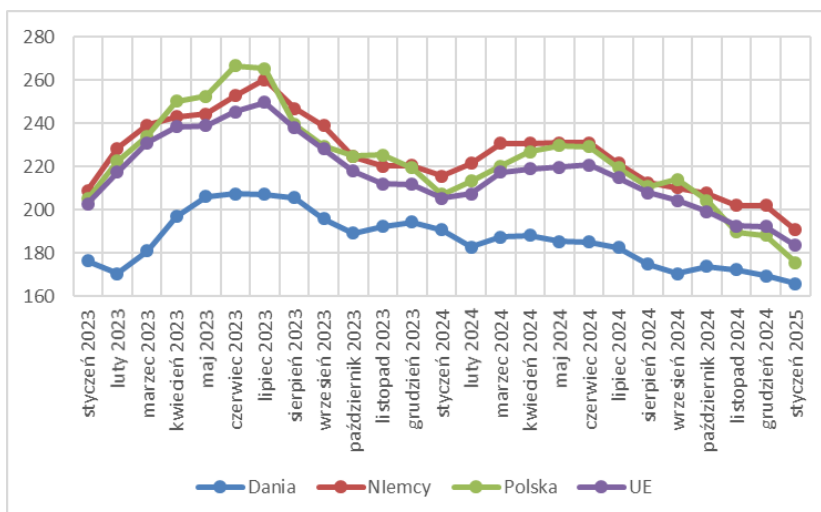
Niezależnie od zmian sezonowych, w 2024 roku wspomniany poziom skupu czy ubojów¹¹ był wyższy niż w 2023 roku, co wywoływało presję na obniżki cen trzody chlewnej - również na początku 2025 roku.

Odnotowany w lutym br. wzrost cen skupu żywca wieprzowego może być zapowiedzią typowego, sezonowego wzrostu cen obserwowanego zazwyczaj w poprzednich latach. Poziom cen jednak - pomimo wzrostu - jest niższy niż przed rokiem.

Uwzględniając zmiany w kursach walut, krajowe ceny skupu trzody chlewnej w II i III kwartale 2024 roku kształtowały się na zbliżonym poziomie względem notowań w Niemczech i nieco wyższym niż średnio w Unii Europejskiej. Według danych Komisji Europejskiej w listopadzie 2024 roku cena w Polsce była już jednak o 6% niższa niż w Niemczech i 2% niższa niż średnio w UE. W kolejnych miesiącach różnice te pogłębiły się: w styczniu br. polska cena była o 8% niższa niż w Niemczech i 4% niższa niż średnio w UE. Zestawienie cen w Polsce i w UE zostało zobrazowane na wykresie 3.

Wykres 3. Średnie ceny skupu żywca wieprzowego klasy E w Polsce na tle cen w Danii, Niemczech i ogółem w Unii Europejskiej.

¹¹ Biorąc pod uwagę sumę wstępnych danych dla poszczególnych miesięcy.

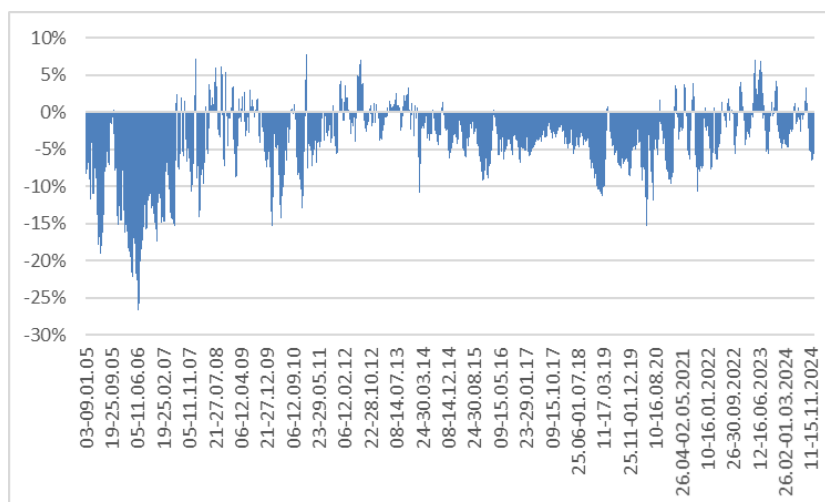


Źródło: opracowanie UOKiK na podstawie danych Komisji Europejskiej.

Należy przy tym zwrócić uwagę, że generalnie w Unii Europejskiej, w tym w Niemczech, ceny skupu żywca wieprzowego były niższe niż w 2023 roku. Była też jednak mniejsza presja na obniżkę cen skupu trzody chlewnej z uwagi na skalę zmian w podaży mniejszą niż w Polsce.

Ponadto, historia notowań wskazuje na dominację w kraju cen niższych niż w Niemczech, co odzwierciedla wykres 4.

Wykres 4. Różnica między cenami skupu żywca wieprzowego klasy E w Polsce, a cenami w Niemczech w kolejnych tygodniach lat 2005-2024.



Źródło: opracowanie UOKiK na podstawie danych Komisji Europejskiej.

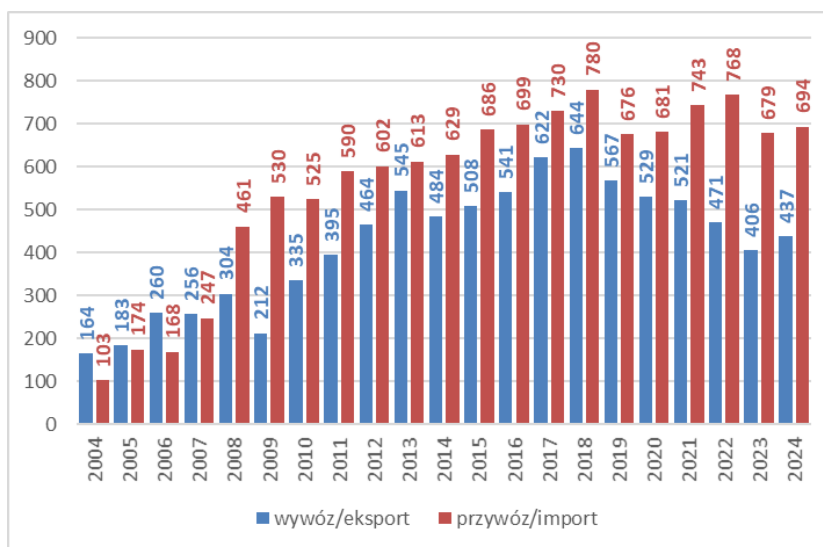
Popyt na wieprzowinę

Przywóz/import mięsnego asortymentu wieprzowego¹² do Polski w 2024 roku był 2% większy niż rok wcześniej. Może to oznaczać, że popyt na wieprzowinę w Polsce nie był diametralnie większy niż rok wcześniej. Przywóz tego mięsa do Polski mógł ograniczać ceny skupu trzody chlewnej.

¹² Łącznie mięso świeże, schłodzone, mrożone CN 0203, solone, suszone, wędzone CN 0210, przetwory: szynki, łopatki, pozostałe CN 1602.

Podaż wieprzowiny może być wykorzystana w kraju i za granicą. Możliwości wzrostu krajowej konsumpcji są ograniczone z uwagi na i tak już relatywnie wysoki poziom spożycia mięsa ogółem i rywalizację wieprzowiny głównie z asortymentem drobiowym, ale też innymi, roślinnymi źródłami białka¹³. Alternatywą dla zagospodarowania wieprzowiny powinien być więc jej wywóz/eksport z Polski. Tymczasem sprzedaż mięsnych produktów wieprzowych¹⁴ poza granice kraju w 2024 roku, jakkolwiek o około 8% większa niż w roku poprzednim, na tle danych z lat 2012-2022 jest relatywnie mała i wciąż mniejsza niż ich przywóz/import - Polska jest importerem netto wieprzowiny, tj. więcej jej sprowadza, niż sprzedaje za granicę.

Wykres 5. Przywóz/import oraz wywóz/eksport mięsnego asortymentu wieprzowego*, w tys. ton wagi produktów.



* CN 0203: mięso świeże, chłodzone i mrożone, CN 0210: mięso solone, suszone, wędzone i CN1602: przetwory: szynki, łopatki, pozostałe.

Źródło: opracowanie UOKiK na podstawie danych GUS.

W tej sytuacji w Polsce nie występował czynnik, który by w kluczowy sposób wspierał wzrost cen skupu żywca wieprzowego. Być może jest to szerszy problem (np. związany z występowaniem zagrożenia ASF), bowiem generalnie zrealizowany przez wszystkie kraje członkowskie wywóz wieprzowiny poza UE w 2024 roku kształtował się na podobnym poziomie jak przed rokiem¹⁵. Jednak w przypadku Polski spadkowy trend w skali wywozu/eksportu notowano po 2018 roku, w UE zaś dopiero od 2021 roku.

Opłacalność produkcji żywca wieprzowego w Polsce

¹³ Bilansowe spożycie mięsa ogółem w Polsce w 2023 r. wyniosło 73 kg na mieszkańca wobec rekordowo dużej ilości 76 kg w 2018 r. i 71 kg średnio licząc od 2005 roku. Natomiast wieprzowiny w 2023 r. - podobnie jak średnio od 2005 r. - spożyto w kraju 41 kg na mieszkańca wobec bardzo wysokiego poziomu 46 kg w 2022 r. Źródło: obliczenia UOKiK na podstawie GUS: Rynek wewnętrzny 2023 i wydania wcześniejsze.

¹⁴ Łącznie w wadze produktów CN 0203: mięso świeże, chłodzone i mrożone, CN 0210: mięso solone, suszone, wędzone i CN1602: przetwory: szynki, łopatki, pozostałe.

¹⁵ Porównaj: <https://agridata.ec.europa.eu/extensions/DashboardPigmeat/PigmeatTrade.html>.

Warto nadmienić, że w Polsce relacje cen skupu trzody chlewnej do cen zbóż po I kwartale 2023 roku mogły wskazywać na lepszą sytuację dochodową producentów żywca wieprzowego niż np. w 2022 roku.

W latach 2005-2024 generalnie dobrą relacją obrazującą poziom opłacalności produkcji żywca wieprzowego w Polsce była bowiem relacja 1:8¹⁶. Przy tym poziomie rośło - zazwyczaj - zainteresowanie chowem trzody chlewnej. Objawiało się to pokryciem (zapłodnieniem) większej liczby loch w przypadku produkcji w cyklu zamkniętym¹⁷ lub zwiększonym zakupem prosiąt czy warchlaków do dalszego odchowu w cyklu otwartym¹⁸. Na taki rozwój zdarzeń wskazują dane o zmianach w liczebności pogłowia loch prośnych przedstawione powyżej (Tabela 1) i wcześniejsze dane historyczne.

Liczba loch prośnych w połowie 2024 roku większa o 4% niż rok wcześniej również sugeruje ówczesne zainteresowanie chowem świń w kraju.

Dokładny graniczny poziom opłacalności chowu świń zależy od szeregu czynników wewnętrznych i zewnętrznych danego gospodarstwa prowadzącego produkcję trzody chlewnej: wielkości i jakości stada, rodzaju chowu (zamknięty, otwarty), wykorzystania pasz (skali i ich zróżnicowania pod względem pochodzenia: własne czy zakupione, przemysłowe; różnych gatunków czy odmian zbóż), umiejętności zarządzania etc.¹⁹ Dlatego też w ramach niniejszej analizy akcentowane są trendy, a nie konkretne wartości czy parametry liczbowe.

Malejące ceny skupu żywca wieprzowego skutkowały pogorszeniem opłacalności chowu świń w Polsce. Według GUS, już w październiku nastąpiło zawężenie relacji do cen zbóż do poziomu umownej granicy opłacalności²⁰. Poprawa dochodowości produkcji tuczników mogłaby nastąpić np. w wyniku obniżenia cen pasz. Jednak dostępne dane wskazują, że sytuacja w tym zakresie nie uległa poprawie. Najnowsze wyniki badania GUS potwierdzają tę narrację: pogłowie loch prośnych w grudniu 2024 roku było o prawie 10% mniejsze niż rok wcześniej, a całe stado trzody chlewnej było o 7% mniejsze niż w końcu 2023 roku²¹. Zapowiada to mniejszą podaż żywca wieprzowego z krajowego chowu stada podstawowego i prawdopodobną presję na wzrost jego cen. Kluczową rolę będzie też jednak odgrywała skala przywozu/importu prosiąt i warchlaków do odchowu w Polsce, asortymentu mięsnego i popytu na polską wieprzowinę.

Wykres 6. Relacje cen skupu żywca wieprzowego do cen zbóż w Polsce w kolejnych miesiącach lat 2021-2024.

¹⁶ Tj. za 1 kg żywca wieprzowego można zakupić 8 kg zbóż. W wyspecjalizowanych gospodarstwach trzodowych nawet mniej. Porównaj np.: https://www.polsus.pl/images/photos/infopolsus/info%20nr%206/infoPOLBUS_06.pdf; <https://www.agropolska.pl/produkcja-zwierzeczka/trzoda-chlewna/swinie-mocno-drozeja-ale-oplacalnosci-wciaz-nie-ma,3384.html>.

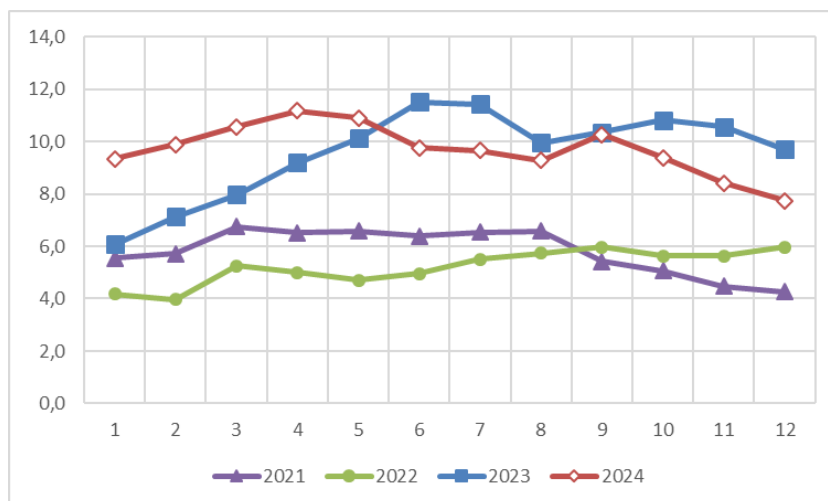
¹⁷ W cyklu zamkniętym odbywa się pełny cykl produkcyjny, tzn. od rozrodu do tuczu: posiadane lochy rodzą prosięta z przeznaczeniem na własny użytek rolnika, w celu prowadzenia dalszego ich odchowu w gospodarstwie. Prowadzący chów jest samowystarczalny i niezależny od innych producentów świń. Zaletą cyklu zamkniętego jest zminimalizowanie stresu związanego z transportem świń. Trzoda chlewna jest bowiem grupą zwierząt bardzo wrażliwą na stres.

¹⁸ Cykl otwarty polega na utrzymywaniu w gospodarstwie loch w celu pozyskania prosiąt - zostają one przez rolnika sprzedane do dalszego odchowu przez innego producenta; w innym wariantcie producent żywca wieprzowego dokonuje zakupu prosiąt, w celu otrzymania warchlaków i ich sprzedaży, lub do dalszego prowadzenia tuczu.

¹⁹ Porównaj np.: <https://www.agrofakt.pl/intensywne-zywienie-swini/>.

²⁰ Jako odniesienie konkretnie do cen żyta na targowiskach.

²¹ Pogłowie świń według stanu w grudniu 2024 r., GUS.



Źródło: opracowanie UOKiK na podstawie danych GUS.

Podsumowanie wyników analizy

Przeprowadzona analiza wskazuje, że malejące ceny skupu żywca wieprzowego w Polsce w 2024 roku i na początku 2025 roku były wynikiem zjawisk rynkowych, głównie wpływu jego większej krajowej podaży. Nie jest przy tym wykluczone, że w najbliższej perspektywie czasowej (do II kwartału br.) ceny skupu trzody chlewnej będą kształtować się na niskim poziomie (niższym niż w 2024 roku), chyba że wzrośnie popyt, w tym przede wszystkim z zagranicy.

W kontekście powyższych rozważań należy stwierdzić, iż przekazane przez Państwa informacje nie uprawniają do podejrzenia stosowania przez podmioty skupujące tuczniki praktyk ograniczających konkurencję, tj. 1) zawierania porozumień, których celem lub skutkiem jest wyeliminowanie, ograniczenie lub naruszenie w inny sposób konkurencji na rynku oraz 2) nadużywania pozycji dominującej na rynku właściwym przez jednego lub kilku przedsiębiorców, ani też 3) praktyk nieuczciwie wykorzystujących przewagę kontraktową.

W odniesieniu do zarzutu zawarcia antykonkurencyjnego porozumienia (art. 6 ustawy o ochronie konkurencji i konsumentów) należy wskazać, że dla udowodnienia zawarcia niedozwolonego porozumienia niezbędnym jest wykazanie istnienia bezpośrednich lub pośrednich kontaktów między konkurentami dotyczących zawarcia porozumienia, którego celem lub skutkiem jest wyeliminowanie, ograniczenie lub naruszenie w inny sposób konkurencji na rynku właściwym.

Innymi słowy dla stwierdzenia istnienia porozumienia ograniczającego konkurencję konieczne jest wykazanie elementu uzgodnienia - czyli istnienia bezpośrednich lub pośrednich kontaktów pomiędzy przedsiębiorcami prowadzących do podjęcia określonych, wspólnych decyzji w zakresie kształtowania cen. Sama okoliczność, że ceny są wysokie lub niskie, nie świadczy o istnieniu antykonkurencyjnych uzgodnień. Na wysokość cen mogą mieć bowiem wpływ czynniki obiektywne związane z działaniem mechanizmów rynkowych. Zatem sam spadek cen skupu żywca na rynku krajowym, bez istnienia przesłanek i dowodów wskazujących na istnienie uzgodnień pomiędzy przedsiębiorcami, nie może zostać uznany za okoliczność wystarczającą do powzięcia podejrzenia o zawarciu przez nich zмовы cenowej.

Od niedozwolonego porozumienia należy natomiast odróżnić tzw. zachowania paralelne przedsiębiorców polegające na świadomym dostosowywaniu się do warunków rynkowych,

w tym zachowań konkurentów, ale bez wystąpienia elementu uzgodnienia. Różnica między dozwolonym zachowaniem paralelnym, a zakazanym porozumieniem ograniczającym konkurencję polega na tym, że w pierwszym przypadku mamy do czynienia jedynie z naśladownictwem zachowań innych konkurentów, a w drugim z uzgodnieniem określonego zachowania przez przedsiębiorców.

Odnosząc się natomiast do kwestii nadużywania pozycji dominującej (art. 9 u.o.k.k.) należy wyjaśnić, że zgodnie z art. 4 pkt 10 u.o.k.k., przez pozycję dominującą rozumie się pozycję przedsiębiorcy, która umożliwia mu zapobieganie skutecznej konkurencji na rynku właściwym przez stworzenie mu możliwości działania w znacznym zakresie niezależnie od konkurentów, kontrahentów oraz konsumentów. Przepis ten wprowadza domniemanie istnienia pozycji dominującej, gdy udział przedsiębiorcy w rynku właściwym przekracza 40%.

W tym miejscu należy zaznaczyć, że dane posiadane przez Prezesa UOKiK nie pozwalają obecnie na przyjęcie, że Grupa Animex Foods może posiadać pozycję dominującą na krajowym rynku skupu żywca wieprzowego.

Przekazane przez Państwa pismo nie zawiera również informacji o konkretnych zachowaniach nabywców żywca wieprzowego, znajdujących odzwierciedlenie w niskich cenach oferowanych jego dostawcom, które mogłyby być uznane za nieuczciwe w rozumieniu przepisów ustawy o przewadze kontraktowej.

Na gruncie ustawy o przewadze kontraktowej ingerencja Prezesa UOKiK w relacje między nabywcami, a dostawcami działającymi w łańcuchu dostaw żywności możliwa jest wyłącznie w przypadku, gdy stwierdzone zostanie stosowanie przez podmiot posiadający przewagę kontraktową nieuczciwej praktyki, tj. praktyki wymienionej w art. 8 ust. 1 u.p.n.w.p.k., albo tam niewymienionej, ale naruszającej dobre obyczaje oraz istotny interes słabszej strony umowy nabycia produktów rolnych lub spożywczych.

Niezależnie od powyższych wyjaśnień pragnę zapewnić, że będę w dalszym ciągu konsekwentnie i wnikliwie monitorował sytuację panującą na rynku wieprzowiny, zaś w przypadku uprawdopodobnienia, że konkretne zachowania uczestników rynku mogą naruszać przepisy ustawy o ochronie konkurencji i konsumentów lub ustawy o przewadze kontraktowej, podejmę adekwatne działania w ramach posiadanych kompetencji.

Z poważaniem

Tomasz Chróstny
Prezes

Urzędu Ochrony Konkurencji i Konsumentów

/ podpisano kwalifikowanym podpisem elektronicznym /

KLAUZULA INFORMACYJNA

Zgodnie z art. 13 rozporządzenia Parlamentu Europejskiego i Rady (UE) 2016/679 z dnia 27 kwietnia 2016 r. w sprawie ochrony osób fizycznych w związku z przetwarzaniem danych osobowych i w sprawie swobodnego przepływu takich danych oraz uchylenia dyrektywy 95/46/WE (ogólne rozporządzenie o ochronie danych), informujemy, że:

Administrator Danych Osobowych	Administratorem Państwa danych osobowych jest Prezes Urzędu Ochrony Konkurencji i Konsumentów, pl. Powstańców Warszawy 1, 00-950 Warszawa
Dane kontaktowe Inspektora Ochrony Danych UOKiK	Dane kontaktowe Inspektora Ochrony Danych: iod@uokik.gov.pl.
Cele przetwarzania danych osobowych	Dane osobowe są przetwarzane w celu udzielenia odpowiedzi oraz w celu wypełnienia obowiązku archiwizacyjnego.
Podstawa prawna przetwarzania danych osobowych	Dane osobowe są przetwarzane na podstawie art. 6 ust. 1 lit. c) i e) rozporządzenia Parlamentu Europejskiego i Rady (UE) 2016/679 z dnia 27 kwietnia 2016 r. w sprawie ochrony osób fizycznych w związku z przetwarzaniem danych osobowych i w sprawie swobodnego przepływu takich danych oraz uchylenia dyrektywy 95/46/WE (RODO).
Informacja o odbiorcach danych osobowych	Dane osobowe mogą być przekazywane innym podmiotom zgodnie z prawem Unii Europejskiej lub prawem krajowym.
Okres przechowywania danych osobowych	Okres przechowywania danych osobowych reguluje instrukcja kancelaryjna UOKiK ustalana zgodnie z ustawą z dnia 14 lipca 1983 r. o narodowym zasobie archiwalnym i archiwach, według której okres ten wynosi 5 lat od końca roku, w którym zakończono sprawę.
Uprawnienia z art. 15-19 ogólnego rozporządzenia Parlamentu Europejskiego i Rady (UE) 2016/679	Mają Państwo prawo do dostępu, sprostowania swoich danych osobowych, ograniczenia przetwarzania oraz prawo do usunięcia danych osobowych jeśli dane nie są już niezbędne do celów, w których zostały zebrane lub dane osobowe były przetwarzane niezgodnie z prawem lub dane osobowe muszą zostać usunięte w celu wywiązania się z obowiązku prawnego przewidzianego w prawie Unii lub prawie krajowym. Mogą Państwo w dowolnym momencie wnieść sprzeciw, skutkujący zaniechaniem przetwarzania danych osobowych, chyba że Urząd Ochrony Konkurencji i Konsumentów wykaże istnienie ważnych prawnie uzasadnionych podstaw do przetwarzania, nadrzędnych wobec interesów, praw i wolności osoby, której dane dotyczą.
Prawo do wniesienia skargi	Mają Państwo prawo do wniesienia skargi do Prezesa Urzędu Ochrony Danych Osobowych, ul. Stawki 2, 00-193 Warszawa, gdy uznają Państwo, iż przetwarzanie danych osobowych przez administratora narusza przepisy rozporządzenia Parlamentu Europejskiego i Rady (UE) 2016/679.
Informacja o dobrowolności lub obowiązku podania danych osobowych	Podanie danych osobowych jest dobrowolne.